

DIVEVOLK

SeaTouch™ 4 Max Podwodna obudowa z inteligentnym ekranem dotykowym

1. Zawartość instrukcji

1. Ogólna specyfikacja i załączony pakiet
2. Wygląd
3. Obsługa
4. Konserwacja i uwagi

Dziękujemy za zakup obudowy podwodnej SeaTouch™ 4 Max z inteligentnym ekranem dotykowym, mieszczącej w sobie inteligentny system asystenta nurkowania DIVEVOLK®. Obudowa SeaTouch™ 4 Max nadaje się do wszystkich rodzajów nurkowania (w tym freedivingu, nurkowania z akwalungiem) i różnego rodzaju sportów wodnych. Opatentowana technologia podwodnego ekranu dotykowego pozwala na swobodną i płynną obsługę smartfona w wodzie jak i na lądzie.

Prosimy o dokładne przeczytanie niniejszej instrukcji w celu zapoznania się z produktem, konserwacją i uwagami przed rozpoczęciem korzystania z produktu.

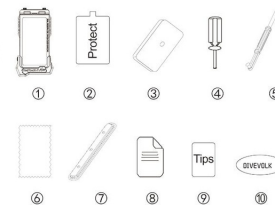
Uwaga: Przed uruchomieniem należy wykonać kopię zapasową danych telefonu komórkowego, aby uniknąć niepotrzebnej, przypadkowej utraty danych.

2. Ogólna specyfikacja i załączony pakiet

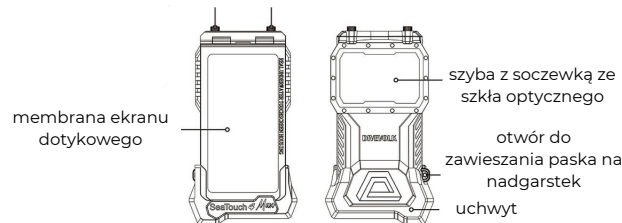
Konfiguracja produktu	SeaTouch™ 4 Max
Głębokość wodoszczelności	60 m/196 stóp
Waga	Około 375 g
Wymiary	120 mm x 226 mm x 41 mm
Żywotność ekranu	100,000 razy
Klasa wodoszczelności	IPX8
Kompatybilny model	Dotyczy modeli smartfonów w zakresie 180,0 * 82,5 * 11,2 mm (dł. * szer. * grub.). Grubość obiektywu tel. nie powinna przekraczać 135 mm.

DIVEVOLK

- 1) Obudowa podwodna;
- 2) Pokrywa membrany;
- 3) Wewnętrzny blok podtrzymujący do testów wodoszczelności;
- 4) Pasek na nadgarstek;
- 5) uchwyt do ramki;
- 6) Ściereczka do wycierania;
- 7) Zapasowa uszczelka do pokrywy uszczelniającej;
- 8) Skrócona instrukcja obsługi;
- 9) Karta wskazówek;
- 10) Naklejki LOGO;

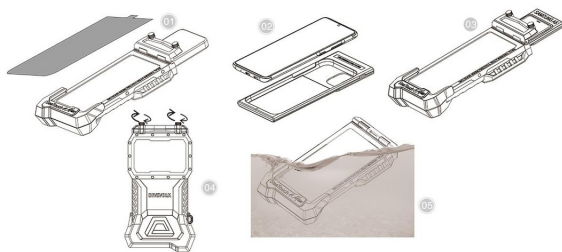


śruba uszczelniająca



3. Obsługa

1. Zdejmij pokrywę z membrany ekranu dotykowego obudowy. Otwórz pokrywą i wyjmij wewnętrzny blok podtrzymujący.
2. Wybierz adapter do smartfona pasujący do modelu telefonu i podłącz go do telefonu.
3. Dokręć obie śruby, aż nie będzie szczeliny między pokrywą uszczelniającą, a obudową.
4. Przepłucz obudowę świeżą wodą i zanurz w świeżej wodzie na ponad 30 minut po użyciu. Umieść wewnętrzny blok podtrzymujący i pokrywą membrany z powrotem w obudowie, utrzymuj ją w stanie czystym i suchym.



Uwaga 1: Przed instalacją należy usunąć folię ochronną z telefonu, w przeciwnym razie smartfon może utknąć w obudowie lub może nastąpić awaria ekranu dotykowego pod wodą.

Uwaga 2: Przetestuj obudowę z wewnętrznym blokiem podtrzymującym przy każdym pierwszym nurkowaniu, aby upewnić się, że obudowa działa prawidłowo.

Uwaga 3: Uszczelka na pokrywie uszczelniającej jest wrażliwą częścią, która wymaga szczególnej ostrożności. Za każdym razem należy sprawdzić stan uszczelki i upewnić się, że nie ma na niej zanieczyszczeń przed dokręceniem śrub.

Uwaga 4: Przed użyciem upewnij się, że ekran telefonu nie jest pęknięty lub uszkodzony przed użyciem.

Konfiguracja smartfona

Aby lepiej korzystać z ekranu dotykowego obudowy SeaTouch™ 4 Max pod wodą, należy dokonać pewnych konfiguracji zgodnie z poniższymi wskazówkami. Wyszukaj nazwę funkcji w ustawieniach smartfona. Należy pamiętać, że niektóre starsze modele mogą nie mieć wszystkich funkcji lub używać funkcji wymienionych poniżej.

1. Dla iPhone

- A. Włącz Raise to Wake (dla wybudzania ekranu pod wodą)
- B. Włącz AssistiveTouch (do nawigacji na ekranie dotykowym)
- C. Wyłącz Auto-brightness
- D. Wyłącz 3D Touch (iPhone 6-x)

2. Dla Samsunga

- A. Wyłącz Accidental Touch Protection (w celu wybudzenia ekranu w obudowie)
- B. Włącz Assistant Menu (do nawigacji na ekranie dotykowym)
- C. Włącz Lift to Wake i Double Tap to Wake (by wybudzić ekran pod wodą)
- D. Włącz Touch Sensitivity (dla lepszej czułości ekranu dotykowego)
- E. Wyłącz Adaptive Brightness

3. Dla Huawei

- A. Włącz Pick Up to Wake i Double Tap Screen to Wake (by wybudzić ekran pod wodą)
- B. Wyłącz Mistouch Prevention (w celu wybudzenia ekranu w obudowie)
- C. Włącz Navigation Dock (do nawigacji na ekranie dotykowym)
- D. Włącz Gloves Mode (dla lepszej czułości ekranu dotykowego)
- E. Wyłącz Auto-Brightness

4. W przypadku innych marek spróbuj znaleźć poniższą lub podobną funkcję, aby dokonać konfiguracji.

- A. Wyłącz Mistouch/Accidental Touch Prevention
- B. Włącz Raide to Wake/ Tap Screen to Wake
- C. Włącz Navigation Dock/Bar
- D. Włącz Gloves Mode lub inną funkcję zwiększającą czułość ekranu dotykowego.
- E. Wyłącz Auto-brightness



Niektóre modele z Androidem mogą nie mieć funkcji wybudzania ekranu w obudowie lub nie mieć możliwości ustawienia czasu wybudzenia ekranu na stałe. W przypadku, gdy ekran nie może zostać wybudzony po wyłączeniu pod wodą, można zainstalować aplikację Keep Screen Awake i dokonać konfiguracji zgodnie z wytycznymi, aby utrzymać ekran w stanie czuwania podczas korzystania ze smartfona w obudowie. Zeskanuj kod QR, aby uzyskać dostęp do aplikacji i wskazówek.



Więcej filmów instruktażowych można znaleźć na stronie internetowej DIVEVOLK. Aby uniknąć przypadkowego uszkodzenia obudowy lub smartfona zaleca się obejrzenie całego filmu przed uruchomieniem. Zeskanuj kod QR, aby uzyskać dostęp do filmów.



W przypadku jakichkolwiek pytań podczas korzystania ze sprzętu DIVEVOLK, często zadawane pytania są wyświetlane na oficjalnej stronie internetowej DIVEVOLK. Zeskanuj kod QR, aby uzyskać szybki dostęp.

DIVEVOLK**4.Konserwacja i uwagi**

- 1) Nie wolno zabierać pustej obudowy pod wodę, w przeciwnym razie membrana ekranu dotykowego może ulec uszkodzeniu.
- 2)Przed każdym użyciem należy sprawdzić uszczelkę. Jeśli znajduje się na niej piasek lub zanieczyszczenia, przepłucz uszczelkę świeżą wodą i włóż z powrotem, gdy wyschnie. Jeśli uszczelka jest uszkodzona wymień ją na oryginalną część zapasową. Wszelkie zanieczyszczenia na uszczelce mogą mieć wpływ na wodoszczelność obudowy.
- 3) W membranie ekranu dotykowego może wytrącać się niewielka ilość pęcherzyków powietrza. Nie jest to problem związany z bezpieczeństwem i jakością więc nie wpłynie to na normalną pracę urządzenia.
- 4) Należy unikać przechowywania urządzeń w bezpośrednim świetle słonecznym lub w wysokiej temperaturze. Nie należy wystawiać produktów na działanie żrących płynów.
- 5) Po użyciu należy umieścić wewnętrzny blok podtrzymujący i pokrywę membrany z powrotem w obudowie. Nie należy umieszczać żadnych ciężkich przedmiotów na membranie ekranu dotykowego.
- 6) W przypadku uszkodzenia jakiegokolwiek części produktu należy skontaktować się z lokalnym przedstawicielem w celu naprawy lub wymiany. Nie należy samodzielnie naprawiać ani wymieniać części na nieoryginalne.
- 7)Urządzenie należy trzymać z dala od dzieci, by żaden mały przedmiot nie spowodował przypadkowych obrażeń.

Informacje o producencie

Divevolk Intelligence Tech Co, Ltd

Adres: 105/6, Baohua Road, Hengqin New District, Zhuhai, prowincja Guangdong, P.R.C

Numer kontaktowy: +86 760 8689 3956

Adres e-mail: divevolk@divevolk.com

Strona internetowa: www.divevolk.com / www.divevolkdiving.com

Informacje o dystrybutorze

Waterfall

Adres: ul. Mirkowska 45, 05-520 Konstancin-Jeziorna

Numer kontaktowy: +48 883 402 102

Adres e-mail: info@waterfall.pl

Strona internetowa: <https://waterfall.pl/>

Link do instrukcji

<http://bit.ly/instrukcja-divevolk>